




ISTITUTO COMPRENSIVO "DANTE ALIGHIERI" Piazzale Maria Montessori, 1 62100 Macerata (MC)	PROCEDURA OPERATIVA GESTIONE PROTOCOLLO ANTI-CONTAGIO COVID-19	Pag.18 di 34
		Data: 18/05/2020
		Rev:00

Prima cosa informarsi sempre attraverso canali ufficiali. Diffidate di notizie avute via social network (es. Facebook, WhatsApp, ...) che non siano state precedentemente confermate dalle autorità. In Italia, tutta la gestione dell'evoluzione del COVID-19 è stata sin dall'inizio molto trasparente per cui non vi è motivo di non fidarsi.

Qui i link ad alcuni siti di riferimento, usate il QR-CODE per raggiungerli.

MONDO: zone a rischio epidemiologico	Situazione Italiana
 Aggiornato quotidianamente	
 Aggiornato quotidianamente	

L'Istituto superiore di sanità ha dato le seguenti indicazioni², da cui poi sono derivate molte istruzioni per contenere il contagio:

² <https://www.epicentro.iss.it/coronavirus/trasmissione-prevenzione-trattamento>

ISTITUTO COMPRENSIVO "DANTE ALIGHIERI" Piazzale Maria Montessori, 1 62100 Macerata (MC)	PROCEDURA OPERATIVA GESTIONE PROTOCOLLO ANTI-CONTAGIO COVID-19	Pag.19 di 34
		Data: 18/05/2020
		Rev:00

Trasmissione

I coronavirus umani si trasmettono da una persona infetta a un'altra attraverso:

- la saliva, tossendo e starnutendo
- contatti diretti personali
- le mani, ad esempio toccando con le mani contaminate (non ancora lavate) bocca, naso o occhi

Prevenzione

È possibile ridurre il rischio di infezione, proteggendo se stessi e gli altri, seguendo alcuni accorgimenti:

- **Proteggi te stesso:**
 - o Lavati spesso le mani (dopo aver tossito/starnutito, dopo aver assistito un malato, prima durante e dopo la preparazione di cibo, prima di mangiare, dopo essere andati in bagno, dopo aver toccato animali o le loro deiezioni o più in generale quando le mani sono sporche in qualunque modo).
 - o In ambito assistenziale (ad esempio negli ospedali) segui i consigli degli operatori sanitari che forniscono assistenza.
 - o Non è raccomandato l'utilizzo generalizzato di mascherine chirurgiche in assenza di sintomi.
- **Proteggi gli altri**
 - o Se hai una qualsiasi infezione respiratoria copri naso e bocca quando tossisci e/o starnutisci (gomito interno/fazzoletto).
 - o Se hai usato un fazzoletto buttalo dopo l'uso.
 - o Lavati le mani dopo aver tossito/starnutito.

Si riportano di seguito i criteri per inquadrare i contatti, evidenziando che il collegamento epidemiologico (considerando sia la diffusione globale, sia la diffusione locale) può essere avvenuto entro un periodo di 14 giorni prima dell'insorgenza della malattia nel caso in esame.

Contatto stretto ad alto rischio di esposizione:

- una persona che vive nella stessa casa di un caso di COVID-19;
- una persona che ha avuto un contatto fisico diretto con un caso di COVID-19 (es. stretta di mano);
- una persona che ha avuto un contatto diretto non protetto con le secrezioni di un caso di COVID-19 (es. toccare a mani nude fazzoletti di carta usati);
- una persona che ha avuto un contatto diretto (faccia a faccia) con un caso di COVID-19, a distanza minore di 2 metri e di durata maggiore di 15 minuti;
- una persona che si è trovata in un ambiente chiuso (es. aula, sala riunioni, sala d'attesa, veicolo) con un caso di COVID-19 per almeno 15 minuti, a distanza minore di 2 metri;
- un operatore sanitario o altra persona che fornisce assistenza diretta ad un caso di COVID-19 o personale di laboratorio addetto alla manipolazione di campioni di un caso di COVID-19 senza l'impiego dei dispositivi di protezione individuale (DPI) raccomandati o mediante l'utilizzo di DPI non idonei;
- una persona che abbia viaggiato seduta in aereo nei due posti adiacenti, in qualsiasi direzione, di un caso di COVID-19, i compagni di viaggio o le persone addette all'assistenza e i membri dell'equipaggio addetti alla sezione dell'aereo dove il caso indice era seduto (qualora il caso indice abbia una sintomatologia grave o abbia effettuato spostamenti all'interno dell'aereo determinando una maggiore esposizione dei passeggeri, considerare come contatti stretti tutti i passeggeri seduti nella stessa sezione dell'aereo o in tutto l'aereo).

ISTITUTO COMPRENSIVO "DANTE ALIGHIERI" Piazzale Maria Montessori, 1 62100 Macerata (MC)	PROCEDURA OPERATIVA GESTIONE PROTOCOLLO ANTI-CONTAGIO COVID-19	Pag.20 di 34
		Data: 18/05/2020
		Rev:00

La scuola ha messo in essere tutta una serie di misure atte a limitare il contagio, tuttavia cosa può fare ciascuno di noi per limitarlo? Attuare questi comportamenti individuali:

1. effettuare la misurazione della temperatura: è una tutela per tutti. Rispettare la distanza di sicurezza durante le operazioni di ingresso
2. L'obbligo di rimanere al proprio domicilio in presenza di febbre (oltre 37.5°) o altri sintomi influenzali e di chiamare il proprio medico di famiglia e l'autorità sanitaria
3. Divieto di entrare o permanere a scuola quando, anche successivamente all'ingresso, sussistano le condizioni di pericolo:
 - a. sintomi di influenza, temperatura,
 - b. provenienza da zone a rischio o contatto con persone positive al virus nei 14 giorni precedenti, etc.
4. Rispettare tutte le disposizioni delle Autorità e del Dirigente Scolastico (es regole di accesso, fruizione degli spazi comuni e aree break), in particolare, mantenere la distanza di sicurezza di 1 metro dai colleghi e persone esterne in ogni situazione
5. Osservare le regole di igiene delle mani e tenere comportamenti corretti sul piano dell'igiene (Es. starnutire nella piega del gomito), igiene delle mani (lavandole spesso ed utilizzando i prodotti messi a disposizione);
6. l'impegno a informare tempestivamente e responsabilmente il Dirigente Scolastico della presenza di qualsiasi sintomo influenzale durante l'espletamento della prestazione lavorativa, avendo cura di rimanere ad un'adequata (maggiore uguale a 1 metro) distanza dalle persone presenti
7. Adottare e rispettare le regole di pulizia delle superfici

L'accesso in azienda del personale è subordinato al rispetto delle seguenti regole:

- Rimanere sempre ad una distanza interpersonale maggiore uguale a 1 metro
 - Se non è possibile rispettare questo limite all'interno dell'edificio scolastico utilizzare i DPI messi a disposizione
- Sottoporsi al Controllo della temperatura corporea da parte degli operatori aziendali incaricati.
 - I controlli vengono fatti da una persona di riferimento individuata dal datore di lavoro per mezzo di specifica lettera di incarico. Tendenzialmente questi sono scelti all'interno delle squadre di PS. Si utilizza un termometro ad infrarosso.
- Se la temperatura risulterà superiore ai 37,5° C, non sarà consentito l'accesso ai luoghi di lavoro. Le persone in tale condizione saranno momentaneamente isolate e fornite di mascherine. Non dovranno recarsi al Pronto Soccorso e/o nelle infermerie di sede, ma dovranno contattare nel più breve tempo possibile il proprio medico curante e seguire le sue indicazioni.
- Rispetto delle precauzioni igieniche personali stabilite in azienda


Riassumendo:

COMPORTAMENTI DA SEGUIRE IN GENERALE

ALCUNE SEMPLICI RACCOMANDAZIONI PER CONTENERE IL CONTAGIO DA CORONAVIRUS


- LAVATI SPESSO LE MANI CON ACQUA E SAPONE O USA UN GEL A BASE ALCOLICA**
- EVITA CONTATTI RAVVICINATI MANTENENDO LA DISTANZA DI ALMENO UN METRO**
- EVITA LUOGHI AFFOLLATI**
- NON TOCCARTI OCCHI, NASO E BOCCA CON LE MANI**
- EVITA LE STRETTE DI MANO E GLI ABBRACCI FINO A QUANDO QUESTA EMERGENZA SARÀ FINITA**
- COPRI BOCCA E NASO CON FAZZOLETTI MONOUSO QUANDO STARNUTISCI O TOSSISCI. ALTRIMENTI USA LA PIEGA DEL GOMITO**

SE HAI SINTOMI SIMILI ALL'INFLUENZA RESTA A CASA, NON RECARTI AL PRONTO SOCCORSO O PRESSO GLI STUDI MEDICI, MA CONTATTA IL MEDICO DI MEDICINA GENERALE, I PEDIATRI DI LIBERA SCELTA, LA GUARDIA MEDICA O I NUMERI REGIONALI



PROTEZIONE CIVILE
Presidenza del Consiglio dei Ministri
 Dipartimento della Protezione Civile

SALUTE.GOV.IT/NUOVOCORONAVIRUS



Ministero della Salute

ISTITUTO COMPRENSIVO "DANTE ALIGHIERI" Piazzale Maria Montessori, 1 62100 Macerata (MC)	PROCEDURA OPERATIVA GESTIONE PROTOCOLLO ANTI-CONTAGIO COVID-19	Pag.22 di 34
		Data: 18/05/2020
		Rev:00

COMPORAMENTI INCASO DI INSORGENZA DI SINTOMI

AI SOGGETTI CON SINTOMATOLOGIA DA INFEZIONE RESPIRATORIA E FEBBRE (MAGGIORE DI 37,5° C) È FORTEMENTE RACCOMANDATO DI RIMANERE PRESSO IL PROPRIO DOMICILIO E LIMITARE AL MASSIMO I CONTATTI SOCIALI, CONTATTANDO IL PROPRIO MEDICO CURANTE;

Le persone interessate devono adottare i comportamenti dettati dalle autorità:

- **Per INFO:** contattare il numero di pubblica utilità 1500 o contattare numeri verdi regionali
 - **Marche:** 800 93 66 77
- **Numero di emergenza unico**
 - Contattare il 112 oppure il 118, non per informazioni, ma soltanto in caso di necessità.
- **Medico di famiglia**
 - In caso di tosse, raffreddore, febbre non recarti al pronto soccorso e negli ambulatori, ma telefona al tuo medico che ti dirà cosa fare ed eventualmente fisserà un appuntamento per la visita.

Se la positività viene confermata, a prescindere dal fatto che le autorità si muoveranno in tal senso, avvisare l'azienda.

I dispositivi di protezione individuale sono forniti ai lavoratori.

ALLEGATO 1.1: ISTRUZIONI PER LA DETERSIONE DELLE MANI E GUANTI

L'istituto superiore di sanità (ISS) ha dedicato una sezione del proprio sito³ all'uso dei guanti che evidenziano quando siano realmente utili:

ISS: I guanti servono a prevenire le infezioni?

Si, a patto che:

- non sostituiscano la corretta igiene delle mani che deve avvenire attraverso un lavaggio accurato e per almeno venti secondi
- siano ricambiati ogni volta che si sporcano ed eliminati correttamente nei rifiuti indifferenziati
- come le mani, non vengano a contatto con bocca naso e occhi
- Siano eliminati al termine dell'uso, per esempio, al supermercato
- Non siano riutilizzati

Dove sono necessari?

- in alcuni contesti lavorativi come per esempio personale addetto alla pulizia, alla ristorazione o al commercio di alimenti
- Sono indispensabili nel caso di assistenza ospedaliera o domiciliare a malati

Quindi a prescindere da alcuni casi in cui l'utilizzo del guanto è essenziale, alla base è essenziale il rispetto di norme igieniche:

- Tenere le mani pulite⁴
- Non entrare in contatto con naso, occhi, bocca con mani (o guanti "sporchi"), per esempio:
 - Strofinarsi gli occhi
 - Rimozione di elementi secchi da bocca, naso...

Per quanto attiene i guanti monouso, prima di indossarli pulirsi le mani e per toglierli, in quanto potenzialmente contaminati, utilizzare la procedura illustrata qui di seguito:

³ http://www.salute.gov.it/portale/news/p3_2_1_1_1.jsp?lingua=italiano&menu=notizie&p=dalministero&id=4246

⁴ <https://www.epicentro.iss.it/coronavirus/sars-cov-2-ipc-documenti-italiano>

 **Come lavarsi le mani con acqua e sapone?** 

LAVA LE MANI CON ACQUA E SAPONE, SOLTANTO SE VISIBILMENTE SPORCHE! ALTRIMENTI, SCEGLI LA SOLUZIONE ALCOLICA!

 Durata dell'intera procedura: **40-60 secondi**

0  Bagna le mani con l'acqua

1  applica una quantità di sapone sufficiente per coprire tutta la superficie delle mani

2  friziona le mani palmo contro palmo

3  il palmo destro sopra il dorso sinistro intrecciando le dita tra loro e viceversa

4  palmo contro palmo intrecciando le dita tra loro

5  dorso delle dita contro il palmo opposto tenendo le dita strette tra loro

6  frizione rotazionale del pollice sinistro stretto nel palmo destro e viceversa

7  frizione rotazionale, in avanti ed indietro con le dita della mano destra strette tra loro nel palmo sinistro e viceversa

8  Risciacqua le mani con l'acqua

9  asciuga accuratamente con una salvietta monouso

10  usa la salvietta per chiudere il rubinetto

11  ...una volta asciutte, le tue mani sono sicure.

WORLD ALLIANCE
for PATIENT SAFETY

WHO acknowledges the Hôpitaux Universitaires de Genève (HUG), in particular the members of the Infection Control Programme, for their active participation in developing this material.
October 2006, version 1.

 **World Health Organization**

Design: meravigliola network

All reasonable precautions have been taken by the World Health Organization to verify the information contained in this document. However, the published material is being distributed without warranty of any kind, either expressed or implied. The responsibility for the interpretation and use of the material lies with the reader. In no event shall the World Health Organization be liable for damages arising from its use.

Per contare 60 sec, impara una filastrocca e ripetila una o più volte quando lavi le mani, quanto basta per far passare i 60 secondi.



Come **frizionare** le mani con la soluzione alcolica?

USA LA SOLUZIONE ALCOLICA PER L'IGIENE DELLE MANI!
LAVALE CON ACQUA E SAPONE SOLTANTO SE VISIBILMENTE SPORCHE!



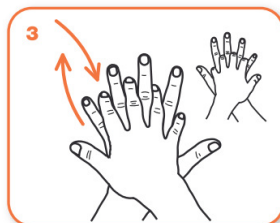
Durata dell'intera procedura: **20-30 secondi**



Versare nel palmo della mano una quantità di soluzione sufficiente per coprire tutta la superficie delle mani.



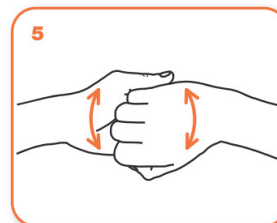
frizionare le mani palmo contro palmo



il palmo destro sopra il dorso sinistro intrecciando le dita tra loro e viceversa



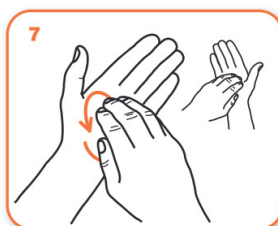
palmo contro palmo intrecciando le dita tra loro



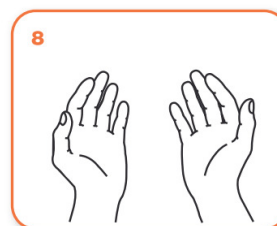
dorso delle dita contro il palmo opposto tenendo le dita strette tra loro



frizione rotazionale del pollice sinistro stretto nel palmo destro e viceversa



frizione rotazionale, in avanti ed indietro con le dita della mano destra strette tra loro nel palmo sinistro e viceversa



...una volta asciutte, le tue mani sono sicure.

WORLD ALLIANCE
for PATIENT SAFETY

WHO acknowledges the Hôpitaux Universitaires de Genève (HUG), in particular the members of the Infection Control Programme, for their active participation in developing this material.
October 2006, version 1.



All reasonable precautions have been taken by the World Health Organization to verify the information contained in this document. However, the published material is being distributed without warranty of any kind, either expressed or implied. The responsibility for the interpretation and use of the material lies with the reader. In no event shall the World Health Organization be liable for damages arising from its use.

Design: monologhi/revista

Per contare i secondi, impara una filastrocca e ripetila una o più volte, quanto basta per far passare i secondi necessari a igienizzare le mani.

COME SFILARSI I GUANTI MONOUSO

È importante utilizzare i guanti monouso nel modo corretto per **proteggersi** da agenti chimici* e biologici*.
Per una **maggiore protezione**, impara a sfilarti il guanto nel **modo giusto**.

NON DIMENTICARE

- Indossa i guanti con mani asciutte e pulite
- Controlla i guanti prima di usarli
- Evita gioielli e unghie lunghe
- Togli i guanti se sono danneggiati
- Non immergere le mani in prodotti altamente chimici con guanti monouso (utilizza un guanto riutilizzabile adatto con la manichetta lunga)
- Butta via i guanti e lavati le mani



* A seconda del guanto utilizzato visionare la scheda tecnica per assicurarsi dell'idoneità del guanto

COSA FARE



Pizzica il guanto al polso.
Evita di toccare la pelle.



Sfila il guanto.



Tienilo nel palmo della
mano con il guanto o
gettalo via.



Infilare le dita nel secondo
guanto. Evita di toccare
l'esterno del guanto.



Sfila il secondo guanto.



Una volta tolti entrambi
i guanti, gettali e
lavati le mani.

ISTITUTO COMPRENSIVO "DANTE ALIGHIERI" Piazzale Maria Montessori, 1 62100 Macerata (MC)	PROCEDURA OPERATIVA GESTIONE PROTOCOLLO ANTI-CONTAGIO COVID-19	Pag.27 di 34
		Data: 18/05/2020
		Rev:00

ALLEGATO 1.2: ISTRUZIONI PER L'USO DELLE MASCHERINE

Le Mascherine vanno utilizzate nei casi previsti: lavori con distanza sociale inferiore a 1 metro, gestione di casi positivi. Nelle restanti situazioni non sono necessarie: vedete la parte dell'informativa che indica le situazioni in cui è necessario indossare i DPI. Qui di seguito una spiegazione e le modalità di utilizzo.

1. Prima di indossare le mascherine, lavarsi le mani ed igienizzarle
 2. Verificare che la mascherina sia integra, senza buchi
 3. Indossare la mascherina
 - a. identificando il lato alto e il lato davanti e dietro (per le chirurgiche, normalmente il lato alto è quello con il "ferretto" e quello esterno il lato blu; per i facciali filtranti l'orientamento del DPI è intuitivo)
 - b. La mascherina DEVE coprire naso e bocca:
 - i. Chirurgica: legarla bene per NON lasciare spazio tra viso e maschera
 - ii. Facciale filtrante: vedi istruzioni successive, comunque l'elastico superiore va sulla nuca e quello inferiore attorno al collo (sotto le orecchie)
 1. PROVA DI TENUTA: mettere il palmo delle mani (mani pulite e/o guanti puliti) sopra i filtri, inalare; se il facciale si ripiega leggermente verso l'interno, significa che il respiratore è posizionato correttamente
 4. DURANTE L'USO:
 - a. Non toccare mai la mascherina (anche per aggiustarne la posizione ed il confort) senza prima avere pulito le mani
 5. PER RIMUOVERE LA MASCHERA:
 - a. Prima lavarsi le mani
 - b. Rimuoverla toccando il lato interno o i lacci/elastico
 6. Dopo la rimozione della maschera, o ogni volta che si tocca inavvertitamente una maschera usata, lavare le mani usando un detergente a base di alcool o con acqua e sapone.
 7. Scartare le maschere monouso e le mascherine medico-chirurgiche dopo ogni utilizzo e smaltirle immediatamente dopo la rimozione. Non riutilizzare mai le maschere monouso e le mascherine medico-chirurgiche
-

MASCHERE DI PROTEZIONE

Le tipologie di mascherine maggiormente utilizzate:

MASCHERA CHIRURGICA

Protezione verso l'esterno:

Trattiene le sole particelle emesse da chi la indossa. Non ha la funzione di proteggere il portatore da agenti patogeni esterni;

Viene utilizzata per evitare che chi la indossa propaghi il virus attraverso starnuti e colpi di tosse;

E' più comoda dato che veste in maniera più larga sul volto;

Può essere indossata dai cittadini;

Si trova di frequente presso le farmacie.

FFP2/FFP3 (o N95/N99)

Protezione verso chi le indossa:

Filtrano l'aria inspirata proteggendo chi le indossa ed alcune tipologie filtrano anche l'aria espirata (protezione verso l'esterno);

Livelli raccomandati dall'OMS (Organizzazione Mondiale della Sanità). Le FFP2 filtrano oltre il 92% delle particelle in sospensione, le FFP3 arrivano a valori pari o superiori al 98%;

Devono aderire al volto ed essere indossate correttamente (vedere istruzioni);

Vanno indossate prevalentemente dal personale sanitario come da indicazione OMS

Si trovano presso rivenditori specializzati.

MASCHERE DI PROTEZIONE - COVID-19: esempi di quando usare un DPI e quando una Mascherina⁽¹⁾

Mascherina chirurgica

Casa:

- Persone con sintomi respiratorie.
- Badanti.

Ospedale:

- Tutto il personale non in diretto contatto con il paziente infetto.

Lavoro:

- Solo per prevenire il contagio⁽²⁾

All'aperto:

- Non sono necessarie, ma se tollerate possono essere usate

FFP2 o FFP3 (o equivalenti)

Operatori Sanitari:

- Procedure di generazione di aerosol eseguite su pazienti COVID-19.
- Visita di un paziente potenzialmente infetto
- Cura di pazienti infetti

(1) Fonte: OMS - Rational use of personal protective equipment for coronavirus disease 2019 (COVID-19) -Interim guidance 27 February 2020
Advice on the use of masks in the community, during home care, and in health care settings in the context of COVID-19. Interim guidance 19 March 2020
La protezione respiratoria deve essere abbinata all'uso di altri DPI ove necessario

(2) Protocollo condiviso di regolamentazione delle misure per il contrasto e il contenimento della diffusione del virus Covid-19 negli ambienti di lavoro

COME INDOSSARE UN FACCIALE FILTRANTE FFP1, FFP2, FFP3

MODALITÀ D'INDOSSAMENTO ED UTILIZZO GENERICHE

NOTA: fare riferimento alle specifiche istruzioni fornite con i prodotti per maggiori dettagli

UNA VALIDA PROTEZIONE SI OTTIENE SOLO SE IL DISPOSITIVO È INDOSSATO CORRETTAMENTE.
SEGUIRE ATTENTAMENTE LE MODALITÀ D'INDOSSAMENTO E VERIFICARE LA TENUTA AL VOLTO DEL DISPOSITIVO COME ILLUSTRATO.



1

Tenere il respiratore in mano con lo stringinaso verso le dita lasciando gli elastici liberi sotto la mano.



2

Posizionare il respiratore sul volto con la conchiglia sotto il mento e lo stringinaso verso l'alto.



3

Posizionare l'elastico superiore sulla nuca. Posizionare l'elastico inferiore attorno al collo al di sotto delle orecchie.

NOTA: Non utilizzare in presenza di barba o basette lunghe che non permettono il contatto diretto fra il volto e i bordi di tenuta del respiratore.



4

Posizionare le dita di entrambe le mani sulla parte superiore dello stringinaso. Premere lo stringinaso e modellarlo muovendosi verso le sue estremità. Evitare di modellare lo stringinaso con una sola mano poiché può causare una diminuzione della protezione respiratoria.



5

La tenuta del respiratore sul viso deve essere verificata prima di entrare nell'area di lavoro.

- Coprire con le due mani il respiratore evitando di muoverlo dalla propria posizione
- Espirare rapidamente. Una pressione positiva all'interno del respiratore dovrebbe essere percepita. Se viene avvertita una perdita, aggiustare la posizione del respiratore e/o la tensione degli elastici e ripetere la prova.
- Per respiratori con valvola: coprire il respiratore con le mani, inspirare rapidamente. Se si sentono perdite dai bordi riposizionare il facciale fino a ottenere una perfetta tenuta sul volto.